
CLÀSSICA A LA REIAL ACADÈMIA

Dimarts 11 de març de 2014 a les 20.15 hores

Reial Acadèmia Catalana de Belles Arts de Sant Jordi

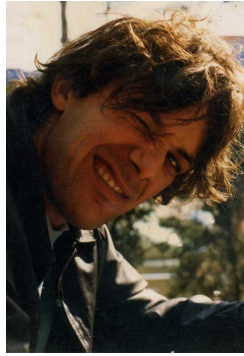
Saló d'actes

Barcelona

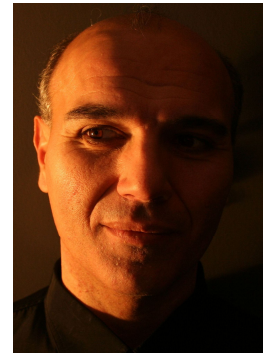
"Viatge en el temps al voltant del 1700 i a principis del 1900"



BLANCA SANTIGOSA
soprano



ANTON SERRA
flauta travessera



JORDI RIBELL
clavecí

Willem de FESCH (Holanda, 1687 - Anglaterra, 1761)

TRES CANÇONS ANGLESES

"O Welcome my Schephered" (*Schephered, sigues benvinguda*)

"Ye Gentle gales" (*Els vents suaus*)

"Colin's sucess" (*L'èxit de Colin*)

Georg Friedrich HÄNDEL (Alemanya, 1685 - Anglaterra, 1759)

FLAMMENDE ROSE, ZIÈRDE DER ERDEN (HWV 210)

(*Rosa ardent, ornament de la terra*)

SÜSSE STILLE, SANFTE QUELLE (HWV 205)

(*Dolç silenci, font suau*)

Georg Philipp TELEMANN (Alemanya, 1685 - 1767)

AUF EHERNEN MAUREN...RUHT UNSER HOFFNUNG ZUVERSICHT

(*Sobre mur de bronze ... resideix la nostra confiança i esperança*)

Johann Sebastian BACH (Alemanya, 1685 - 1750)

EI! WIE SCHMECKT DER COFFEE SÜSSE

(*Ah! El dolç sabor del cafè*)

Josep Maria RUERA (Barcelona, 1900 - Granollers, 1988)

MEDITACIÓ

Jules MASSENET (França, 1842 - 1912)

MEDITACIÓ DE THAÏS

Jaques IBERT (França, 1890 - 1962)

ÀRIA

Maurice RAVEL (França, 1875 - 1937)

LA FLÛTE ENCHANTÉE (extret de SHÉHÉRAZADE)

(*La flauta màgica*)

Léo DELIBES (França, 1836 - 1891)

LE ROSSIGNOL

(*El rossinyol*)

Nascuda a Barcelona el 29 d'agost de 1991, BLANCA SANTIGOSA ha estudiat piano i solfeig a l'Acadèmia Marshall i també cant a càrrec de la mezzosoprano Montserrat Aparici. Va acabar la carrera l'any passat i actualment està fent perfeccionament.

Ha actuat en diversos teatres d'arreu de Catalunya i Espanya. A més, ha participat en concerts a França i a Itàlia. Col·labora amb el grup *l'Escombrofònica*, dirigit per Luiz Simoes, amb el qual ha actuat a Torí, al País Basc i a diverses sales de Barcelona. També ha participat en la pel·lícula *Les Idoles* dirigida pel jove artista francès Gabriel Desplanque interpretant l'ària "Il faut partir" de l'òpera *La fille du regiment* de G. Donizetti. Ha estat alumna del XVII Curs d'interpretació de lied, organitzat per Joventuts Musicals d'Espanya amb Wolfram Rieger com a docent.

El seu repertori operístic està constituït per òperes com *Rigoletto*, *L'elisir d'amore*, *Don Pasquale*, *Roméo et Juliette* i *Le nozze di Figaro*, en el qual ha interpretat en teatre el paper de Susanna. A més, ha pres contacte amb moltes altres peces musicals al llarg de la seva carrera operística. Compagina els seus estudis musicals amb la carrera de Psicologia a la Universitat de Barcelona.

El flautista ANTON SERRA nasqué a Barcelona, ciutat on resideix actualment.

Va estudiar la carrera de música a Suïssa amb Jean Paul Haering, Möhring, Rampal, Nicolet i Freivogel. Llorejat en diversos concursos internacionals, ha fet més de 600 concerts a la majoria de països europeus, Israel i Rússia, tocant amb destacats solistes internacionals (Maxence Larrieu, Igor Frolov, Alberto Lysy, etc.), i acompanyat per orquestres destacades del panorama internacional. És membre fundador del Trio Marshall, Oberon Trio, Clàssic BCN, Artemps Trio, Sextet Poulenc i Gerhard Quintet. Ha rebut sempre crítiques molt positives tant del públic com de la premsa.

Ha gravat per a Ràdio Nacional d'Espanya i Catalunya Música, la qual retransmet assíduament les seves gravacions en directe i d'estudi, molt apreciades per la premsa.

És professor de flauta a la prestigiosa Acadèmia Marshall de Barcelona i al Conservatori Professional de Granollers. Ha estat sovint membre del Jurat a l'"École National de Musique de la Ville de Tarbes" (França) i president del jurat al Concurs Internacional "Florestano Rossomandi" de Bovino (Foggia, Itàlia). Anton Serra toca amb una WSM Haynes forjada en or a Boston expressament per a ell.

El clavecinista JORDI RIBELL nasqué a Parets del Vallès. Estudià flauta dolça, piano, viola, clavicèmbal, composició, direcció de cors, etc. al Conservatori Superior de Música de Barcelona. Finalitzà la carrera de Clavicèmbal i Baix Continu amb M. Lluïsa Cortada, rebent les màximes qualificacions. Amplià la seva formació amb Rinaldo Alessandrini i Ottavio Dantone.

La seva activitat com a músic professional començà ben aviat tocant el piano i el flabiol a les cobles Miramar de Figueres i Marimba de Girona durant cinc temporades. Ha realitzat nombrosos concerts arreu de Catalunya, resta de la Península, França i Itàlia, amb orquestres com l'Orquestra de Cambra de l'Empordà i Rosselló, Orquestra de Cambra de París, Camerata Mediterrània, Camerata Aurica...

Ha fundat diverses agrupacions, entre les quals destaquen Gelosia d'Amanti, Liaison Ensemble, Piacere Ensemble i Camerata Catalana XVIII. Paral·lelament desenvolupa una tasca pedagògica a l'Escola de Música Pausa de Barcelona i a l'Escola Municipal de Música de Santa Coloma de Gramenet.